



e Baromètre

Perte d'autonomie,
maladie d'Alzheimer et
aide : qu'en disent
les Français ?



fondation@med-alz.org
www.fondation-mederic-alzheimer.org



La **Fondation Médéric Alzheimer** publie son 4^e baromètre qui intervient après une crise sanitaire et la crise du secteur médico-social.

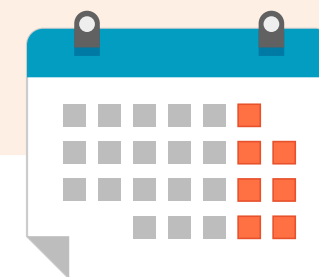
Les données mobilisées dans ce 4^e baromètre sont issues de la cohorte Elders[®] produite par la Fondation Médéric Alzheimer et recueillies tous les **3 ans** par **KANTAR PUBLIC**.

Terrain d'enquête



Par courrier postal

Du 28 mars
au 12 juin 2023



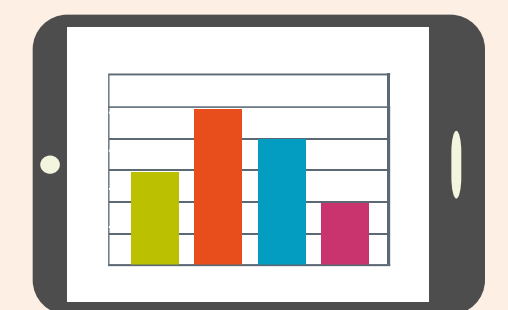
Analyse des réponses

Les réponses de **6 162** répondants, âgés de **40 à 79 ans**, représentatifs de la population française ont été recueillies et ont été analysées dans ce baromètre.

Des poids de redressement ont été utilisés pour améliorer la représentativité de l'échantillon des répondants (sexe, âge, situation professionnelle, région, taille d'agglomération et taille du ménage) qui sont calculés à partir de l'enquête Emploi et du bulletin mensuel statistique de l'Insee.

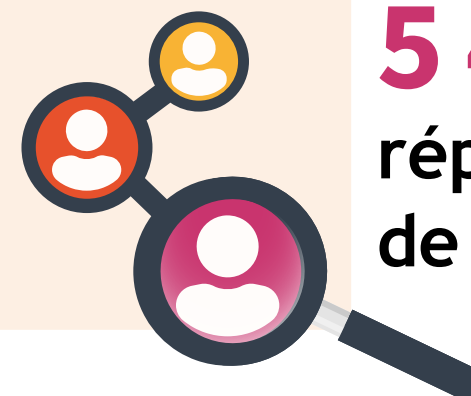
Les évolutions statistiquement significatives par rapport à 2020 (3^e baromètre) sont signalées par :

- ↑ pour un chiffre en augmentation et
- ↓ pour un chiffre en diminution.



Sélection de l'échantillon

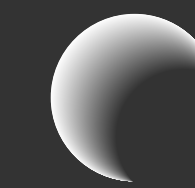
10 000
personnes sollicitées



5 457 individus ayant répondu aux vagues précédentes de la cohorte Elders[®].

4 543 individus sélectionnés par tirage aléatoire suivant la méthode des quotas afin d'assurer la représentativité de la population française âgée de 40 à 79 ans de l'échantillon global à chaque vague de la cohorte Elders[®].

Description de l'échantillon



1433*

déclarent aider au moins une fois par mois au moins un (beau) parent en situation de perte d'autonomie.

Dont **485** apportent de l'aide à un proche atteint de troubles cognitifs.
834 sont en emploi.

417

déclarent aider un enfant, un conjoint ou un ami.

6 162
répondants

4 312
non aidants



Définition de l'aidant

Une personne âgée de **40 à 79 ans** qui déclare faire *a minima* une tâche d'aide par mois auprès d'un de ses parents ou beaux-parents.

* Parmi les 1 433 aidants, certains peuvent appartenir à plusieurs catégories. Par exemple, un répondant en emploi intervenant auprès d'un proche atteint de troubles cognitifs appartient à ces deux sous-populations d'aidants.





Les Français font preuve de solidarité envers leurs proches

Je serais prêt(e) à financer « une maison de retraite ». **75%** (aider un conjoint) / **65%** (aider un parent)

Je serais prêt(e) à financer une aide professionnelle à domicile. **86%** (aider un conjoint) / **71%** (aider un parent)

Je serais prêt(e) à l'aider régulièrement. **91%** (aider un conjoint) / **69%** (aider un parent)

Je me sentirais dans l'obligation de l'aider. **79%** (aider un conjoint) / **62%** (aider un parent)

 Aider un conjoint
 Aider un parent



Base : 6 162 répondants, 3 443 répondants ayant au moins un parent en vie et 4 093 répondants actuellement en couple.

L'intention d'aider son conjoint reste privilégiée par rapport aux parents.

68% sont prêts à faire évoluer leur vie professionnelle pour aider leur conjoint.

42% sont prêts à faire évoluer leur vie professionnelle pour aider un de leurs parents.

38% sont prêts à cohabiter si l'un de leurs parents perdait son autonomie.

Mais

70% attribuent à l'État plutôt qu'aux familles la prise en charge des personnes âgées en perte d'autonomie.



Un déni de la perte d'autonomie à venir plus marqué

Seulement **47%** envisagent d'être en perte d'autonomie à **80 ans**.

Un moindre recours aux mesures d'anticipation

82% ne sont pas assurés contre la perte d'autonomie.

76% n'ont rédigé ni mandat de protection future, ni directives anticipées.

En contradiction avec une volonté de protéger ses proches

94% ne souhaitent pas être un poids financier pour leurs enfants s'ils perdaient leur autonomie.

76% préféreraient être aidés par un professionnel de santé plutôt que par un proche s'ils perdaient leur autonomie.



Les perceptions de la maladie d'Alzheimer



27% envisagent être atteints de la maladie d'Alzheimer à **80 ans**. **32%** s'ils ont un proche diagnostiqué.

Avoir un proche diagnostiqué de la maladie d'Alzheimer influence fortement les perceptions de la maladie d'Alzheimer.

Selon vous quel mot décrit le mieux la maladie d'Alzheimer ?

Maladie **14%**

Dépendance **23%**

Irréversibilité **24%**

Quel mot décrit le mieux votre ressenti par rapport à la maladie d'Alzheimer ?

Préoccupation **19%**

Difficulté **34%**

Fardeau **15%**



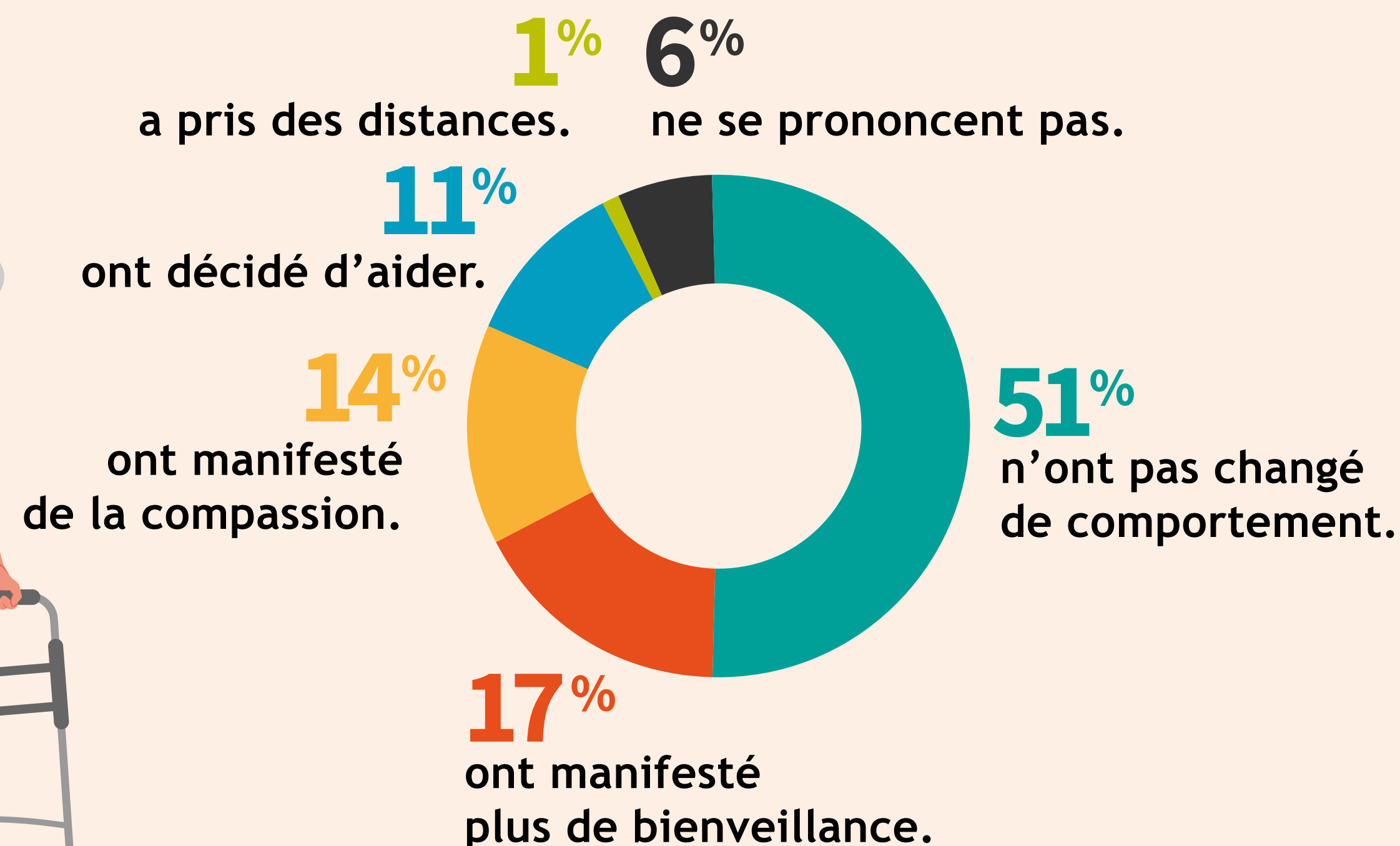
La maladie d'Alzheimer ancrée dans la vie des Français mais elle reste taboue

1 Français sur 2
a dans son entourage
une personne diagnostiquée
de la maladie d'Alzheimer.

70% n'arrivent pas à
parler facilement
de la maladie avec
le proche diagnostiqué.



Des réactions différentes à l'annonce du diagnostic



Une meilleure information nécessaire

52% se déclarent suffisamment informés sur la maladie d'Alzheimer.

63% en ont souvent entendu parlé au cours des 6 derniers mois.



Une méconnaissance de l'APA*

1 Français sur **3** ignore que l'APA est mobilisable en EHPAD.

1 Français sur **3** ignore que l'APA dépend des départements.

3 Français sur **5** ignorent que l'APA peut rémunérer les proches aidants.

*APA : Allocation Personnalisée d'Autonomie.

Portrait des aidants

22%

des Français aident un (beau) parent au moins une fois par mois pour les courses, le ménage ou l'organisation de sa prise en charge...

33%

aident un parent avec des troubles cognitifs.

25%

vivent en zone rurale.



L'âge moyen est de

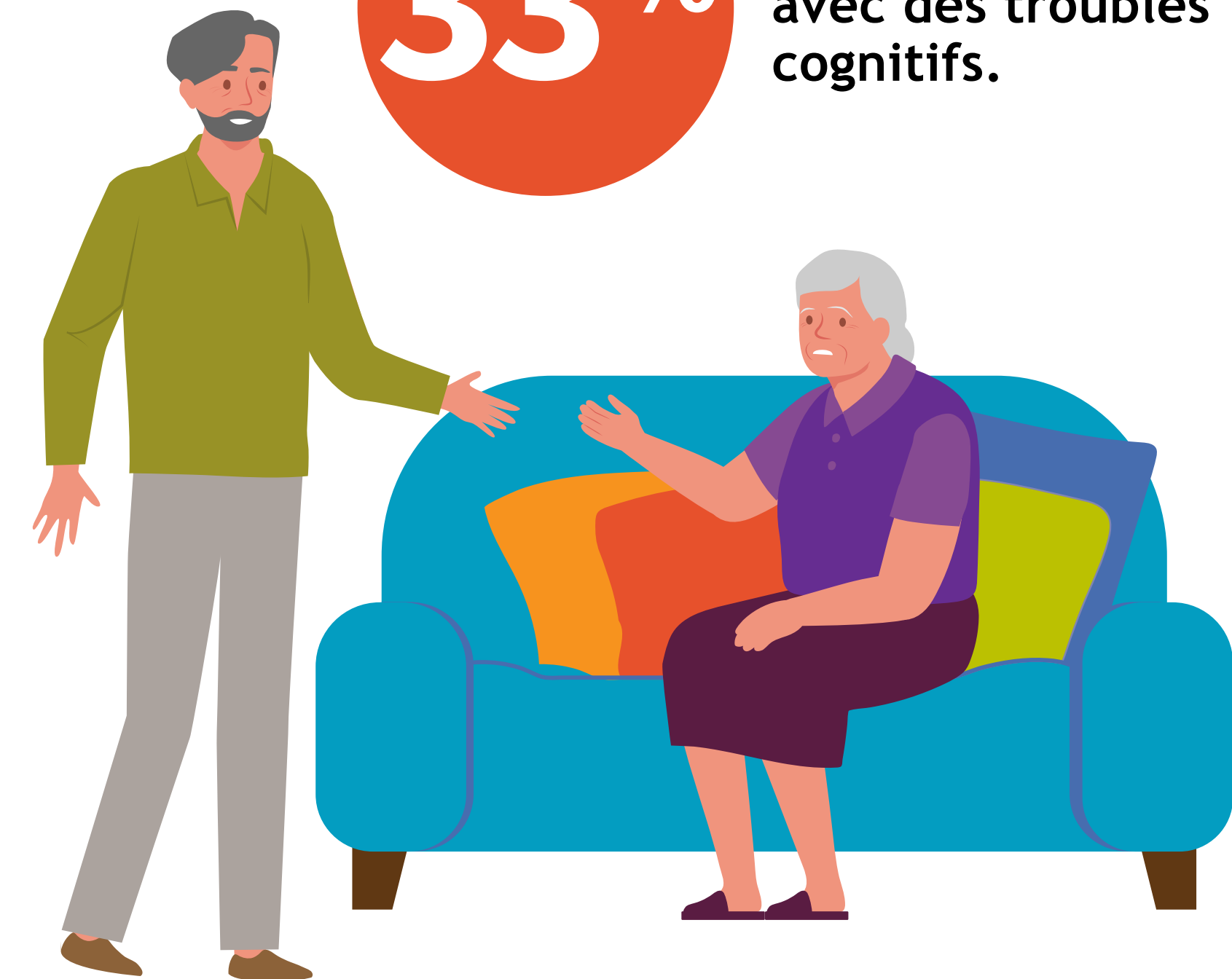
56 ans

56%
sont
des femmes.

55%

sont en emploi*.

*Hors arrêt maladie.



Une aide conséquente qui s'inscrit dans la durée

1 aidant sur **2**
réalise au moins **4 tâches** d'aide par mois.

1 aidant sur **3**
s'occupe d'au moins **2** parents.

1 aidant sur **2** aide
depuis au moins 3 ans.

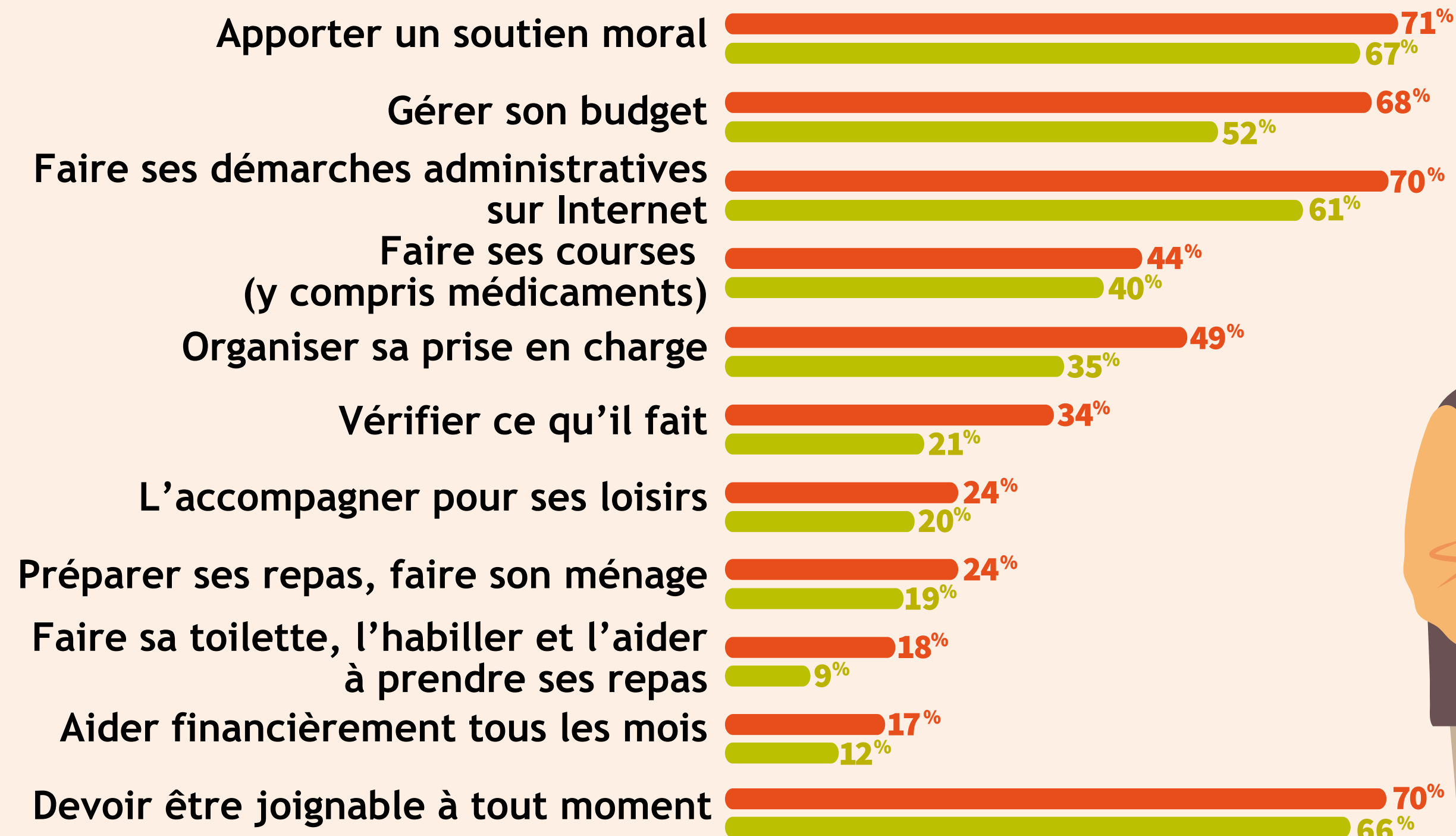


Si les caractéristiques de l'aide apportée à un (beau) parent restent stables, la durée de l'aide a considérablement augmenté.

En 2020, 1 aidant sur 2 aidait depuis au moins 2 ans.

L'aide apportée à un parent avec des troubles cognitifs est plus intense

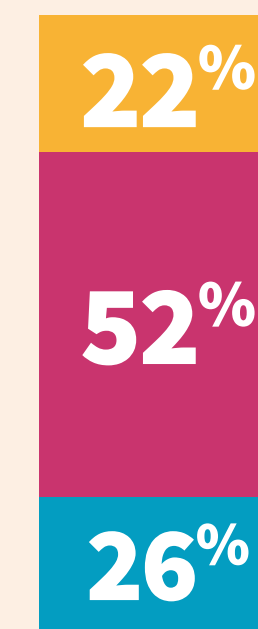
Description de l'aide



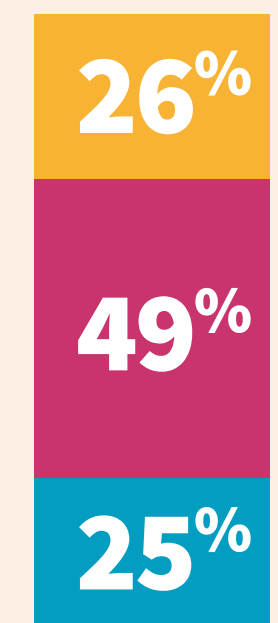
■ Aider un parent avec des troubles cognitifs
■ Aider un parent

Fréquence de l'aide

Aider un parent



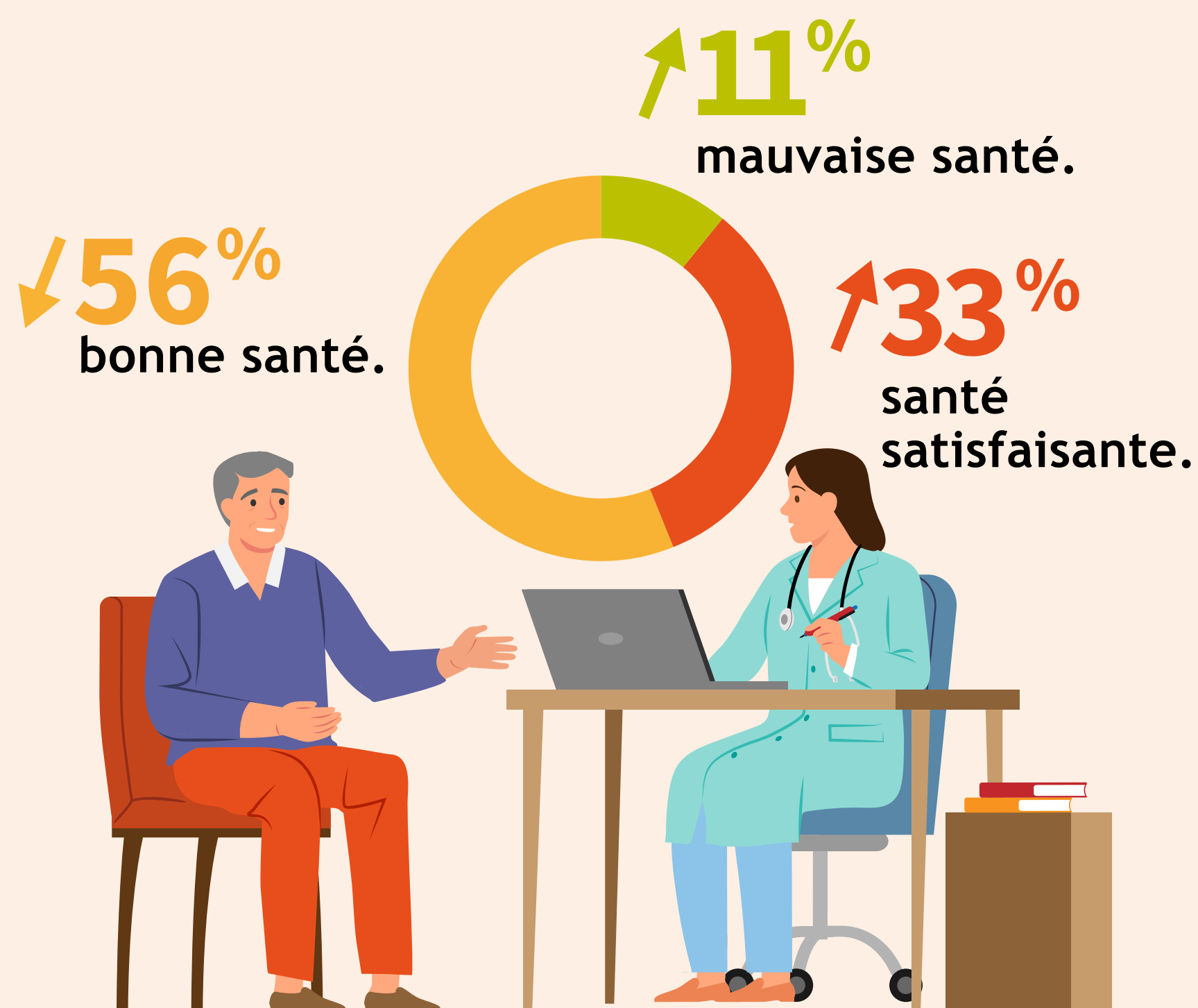
Aider un parent avec des troubles cognitifs



■ Quotidiennement
■ Hebdomadairement
■ Mensuellement

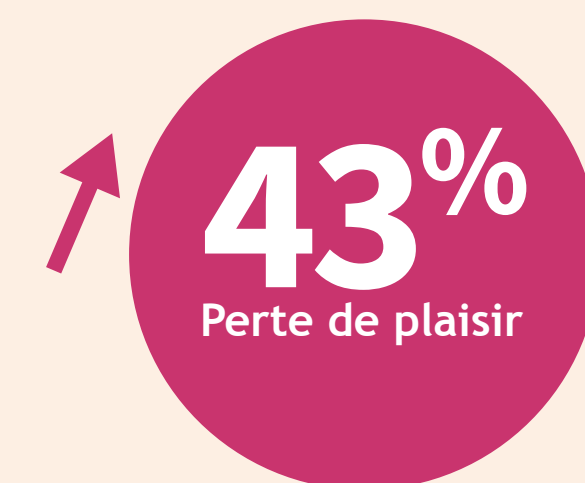
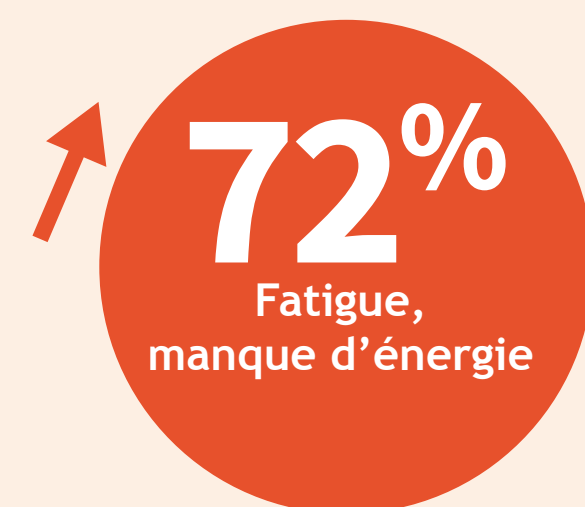
Des aidants qui se déclarent en bonne santé mais des indicateurs à surveiller

Les aidants se déclarent en



↑ **21%** déclarent que leur état de santé s'est globalement dégradé au cours des deux dernières années.

Des indicateurs à surveiller



↑ **Une dégradation plus marquée chez les aidants d'un proche atteint de troubles cognitifs.**

Focus sur les aidants en emploi : une capacité d'adaptation

Les aidants en emploi représentent 55% des aidants

52% sont des femmes.

72%
vivent en couple.

L'âge moyen est de **52** ans.

En moyenne **2** enfants à charge
de moins de **15** ans.



85% travaillent à temps plein.

15% travaillent
à temps partiel.

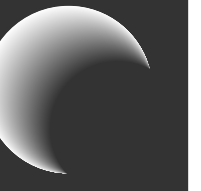
Une organisation du travail à la carte

9% ont réorganisé leurs horaires de travail
sans pour autant réduire leur temps de travail.

17% ont pris des congés
(majoritairement CP/RTT) pour aider.

Seulement **43%** n'ont pas de difficultés
de conciliation travail-famille.

Focus sur les aidants en emploi : un environnement professionnel bienveillant mais...



81%

des Français souhaitent un accompagnement renforcé des salariés aidants.

61%

des répondants en emploi attribuent à l'environnement professionnel un rôle d'information et de sensibilisation vis-à-vis de la perte d'autonomie.

68%

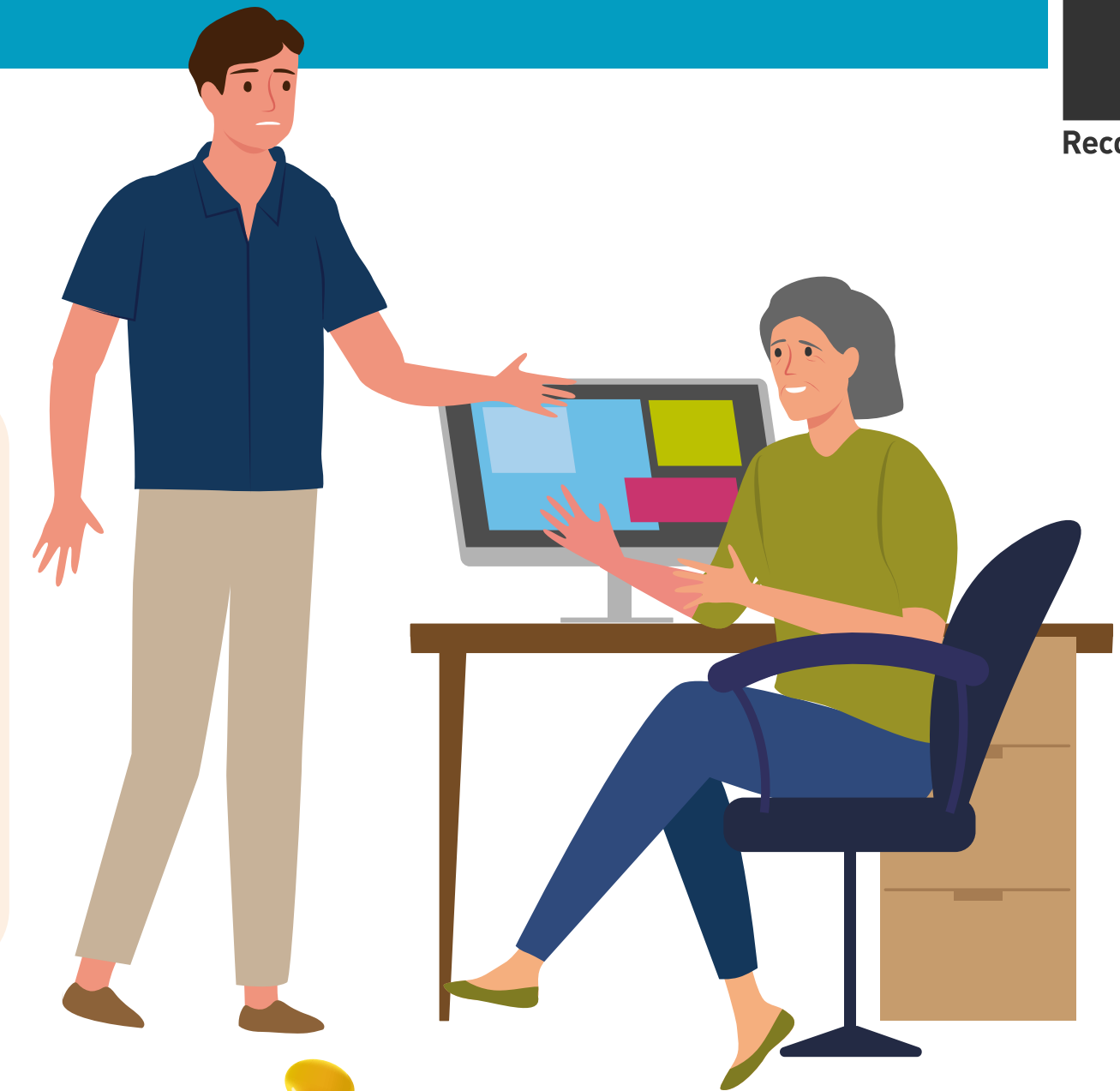
des aidants en emploi considèrent leur environnement professionnel bienveillant quant à leur situation d'aidant.

↓ 11% ont en parlé à leurs collègues et

↓ 7% à leur supérieur.

67%

souhaitent que les entreprises organisent le don de congés aux collègues ayant un parent en perte d'autonomie.



Même si l'environnement professionnel est perçu bienveillant, on constate une dégradation.

La généralisation du télétravail a certainement joué un rôle.



e Baromètre



Reconnue d'utilité publique

5, rue des Reculettes
75 013 Paris
01 56 79 17 91

fondation@med-alz.org
fondation-mederic-alzheimer.org

