



Perte d'autonomie, maladie d'Alzheimer et Aidance : qu'en disent les Français ?



La 4^e vague des Enquêtes Longévité Dépendance Risque et Soutien (Elders 4) de **La Fondation Médéric Alzheimer** a permis la réalisation du troisième baromètre **“Perte d'autonomie, maladie d'Alzheimer et Aidance : qu'en disent les Français ?”** en partenariat avec **Malakoff Humanis**.

Cette enquête a été réalisée avec Kantar Public par enquête postale entre mars et mai 2020 auprès d'un échantillon de 6 531 répondants représentatifs de la population française âgés de 40 à 79 ans. Cet échantillon correspond à des personnes qui ne sont pas nécessairement confrontées à la perte d'autonomie dans leur vie quotidienne.

Ce baromètre propose d'une part d'identifier les attentes et les préférences des Français face à la prise en charge de la perte d'autonomie, pour eux-mêmes ou pour un parent. D'autre part, ce baromètre décrit la situation des aidants cibles de notre étude, ces Français et Françaises qui au moins une fois par mois réalisent une tâche d'aide ou plus pour accompagner au moins un (beau-)parent en situation de perte d'autonomie.



Souhaits des Français : principaux enseignements

- **Confrontés ou non à la prise en charge d'un parent, les Français souhaitent une forte implication de l'État pour soutenir les personnes âgées en situation de perte d'autonomie et leurs aidants**

- **Poussés par leur sens du devoir, les Français sont plus prêts à aider leur conjoint**

46% pourraient faire évoluer leur vie professionnelle pour aider leur parent contre 71% s'il s'agissait d'aider leur conjoint

- **Les Français veulent protéger leurs enfants mais n'ont pas recours aux dispositifs existants**

93% ne souhaitent pas être un poids financier pour leur enfant s'ils perdaient leur autonomie

80% ne sont pas assurés contre la seule perte d'autonomie et 75% n'ont rédigé ni mandat de protection future, ni directives anticipées.

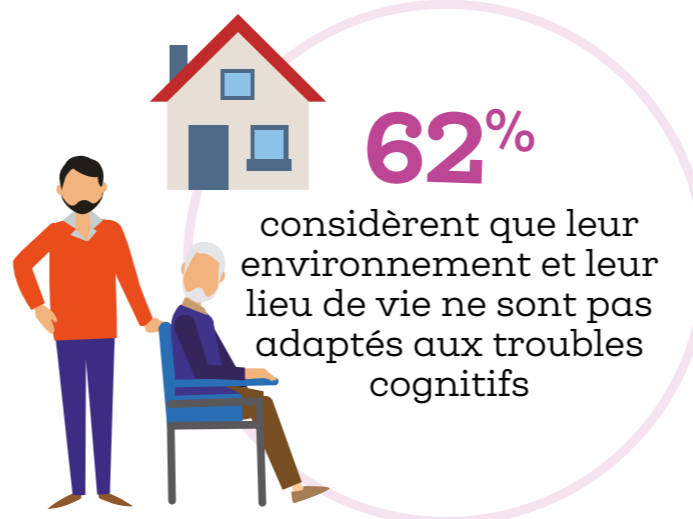
- **Les Français face à la maladie d'Alzheimer**

28%

estiment qu'ils ont une forte probabilité d'être atteints de la maladie d'Alzheimer à 80 ans

1 Français sur 2

a dans son entourage une personne diagnostiquée de la Maladie d'Alzheimer

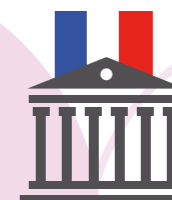


62%

considèrent que leur environnement et leur lieu de vie ne sont pas adaptés aux troubles cognitifs

69%

attribuent à l'État plutôt qu'aux familles la prise en charge des personnes âgées en situation de perte d'autonomie



89%

souhaiteraient un accompagnement renforcé des proches aidants par l'État

Portraits des aidants : principaux enseignements

- 1 Français sur 4 aide au moins une fois par mois un parent en perte d'autonomie
- La maladie d'Alzheimer nécessite une aide plus intense que la seule perte d'autonomie



46%

des aidants d'un proche avec des troubles cognitifs sont présents pour vérifier ce qu'il fait contre 21% des aidants d'un parent en situation de perte d'autonomie

59%

des aidants d'un parent avec des troubles cognitifs gèrent son budget contre 45% des aidants d'un parent en situation de perte d'autonomie



● La bonne santé apparente des aidants

60%

déclarent être en bonne santé

65%

ont ressenti de la fatigue ou un manque d'énergie

● La majorité des aidants est en situation d'emploi



60%

des aidants sont en emploi

Les Français souhaitent une forte implication de l'État pour soutenir les personnes âgées en situation de perte d'autonomie et leurs aidants



69%

attribuent à l'État plutôt qu'aux familles la prise en charge des personnes âgées en perte d'autonomie



2017

En 2017, les Français âgés de 40 à 64 ans n'étaient que **61%** à attribuer à l'État plutôt qu'aux familles la prise en charge des personnes âgées en perte d'autonomie

Base : 7 946 répondants 2017

84%



souhaitent que l'État attribue une allocation financière au membre de la famille aidant régulièrement des personnes âgées en perte d'autonomie

89%

souhaitent un accompagnement renforcé des proches aidants par l'État

59%

pensent que leurs parents devraient privilégier l'hypothèque de leur résidence principale pour financer leur perte d'autonomie quitte à ce que leur héritage soit diminué

Pour les Français, l'environnement professionnel a aussi son rôle à jouer pour accompagner les aidants en emploi



Qu'en disent les aidants en emploi ?

73% considèrent leur environnement professionnel bienveillant quant à l'aide à une personne âgée en perte d'autonomie

Seulement **9%** ont parlé de leur rôle d'aidant à leur hiérarchie et **13%** à leurs collègues

Base : 1052 aidants 2020

66%

souhaitent que les entreprises organisent le don de congés aux collègues ayant un parent en perte d'autonomie



63%

des répondants en emploi attribuent à l'environnement professionnel un rôle d'information et de sensibilisation vis-à-vis de la perte d'autonomie des personnes âgées



80%

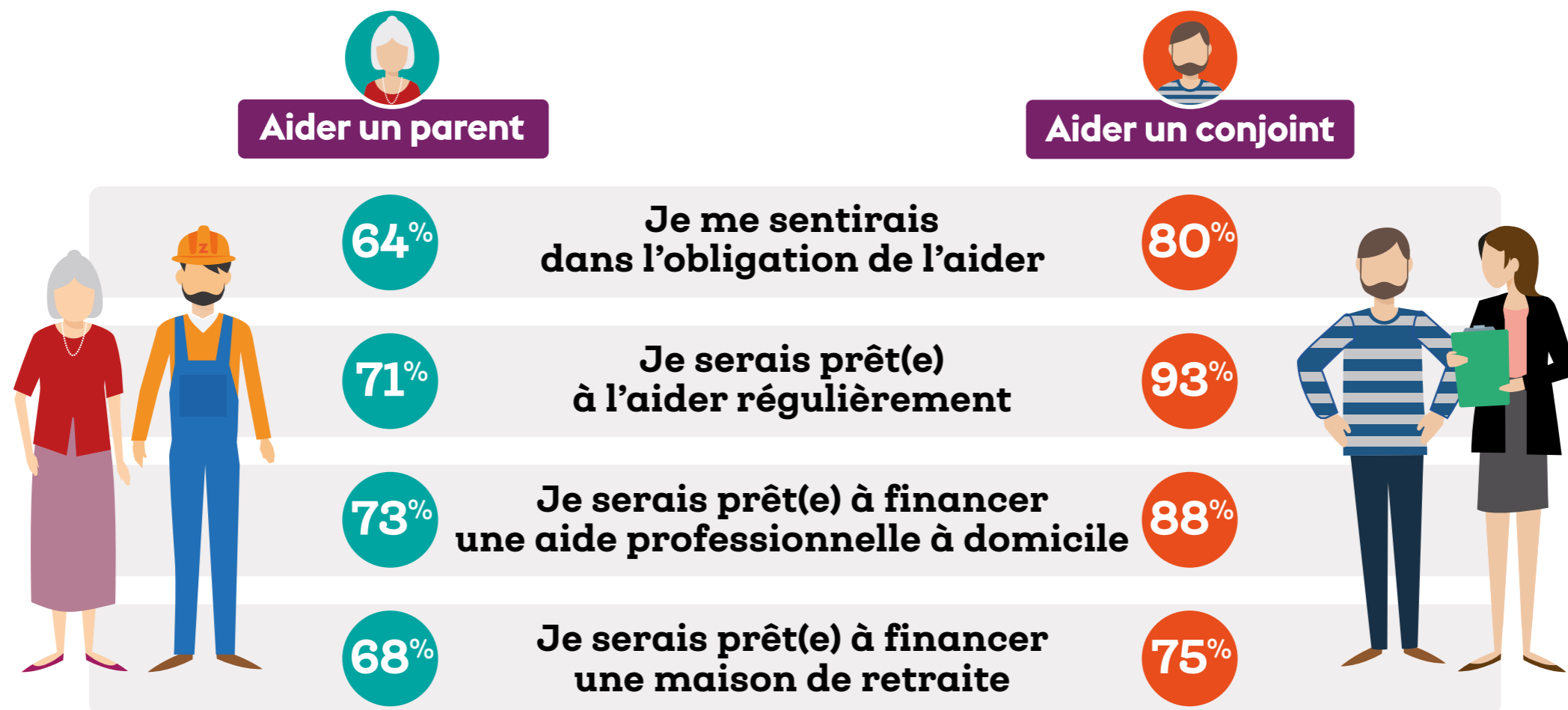
souhaitent un accompagnement renforcé des salariés aidants par l'entreprise



5

Base : 6 531 répondants 2020

Poussés par leur sens du devoir, les Français sont plus prêts à aider leur conjoint



● Un investissement important mais avec des limites

43% refuseraient de faire évoluer leur vie professionnelle pour aider un parent

57% refuseraient de cohabiter avec leur parent s'il perdait son autonomie

● Un investissement sans limite pour le conjoint

Seulement **13%** refuseraient de faire évoluer leur vie professionnelle pour aider leur conjoint

Les Français veulent protéger leurs enfants mais n'ont pas recours aux dispositifs existants



2014

Les Français envisagent de plus en plus de perdre leur autonomie

En 2020, **50%** estiment qu'ils ont de fortes probabilités de perdre leur autonomie à 80 ans. En 2014, sur un échantillon plus âgé (50-79 ans), ils n'étaient que **35%**

Base : 3 390 répondants 2014

93%

ne souhaitent pas être un poids financier pour leurs enfants s'ils perdaient leur autonomie



76%

préféraient être aidés par un professionnel de santé plutôt que par un proche s'ils perdaient leur autonomie



29%

estiment qu'ils devront déménager de leur logement car celui-ci n'est pas adapté au vieillissement



80%

ne sont pas assurés contre la perte d'autonomie



75%

n'ont rédigé ni mandat de protection future, ni directives anticipées

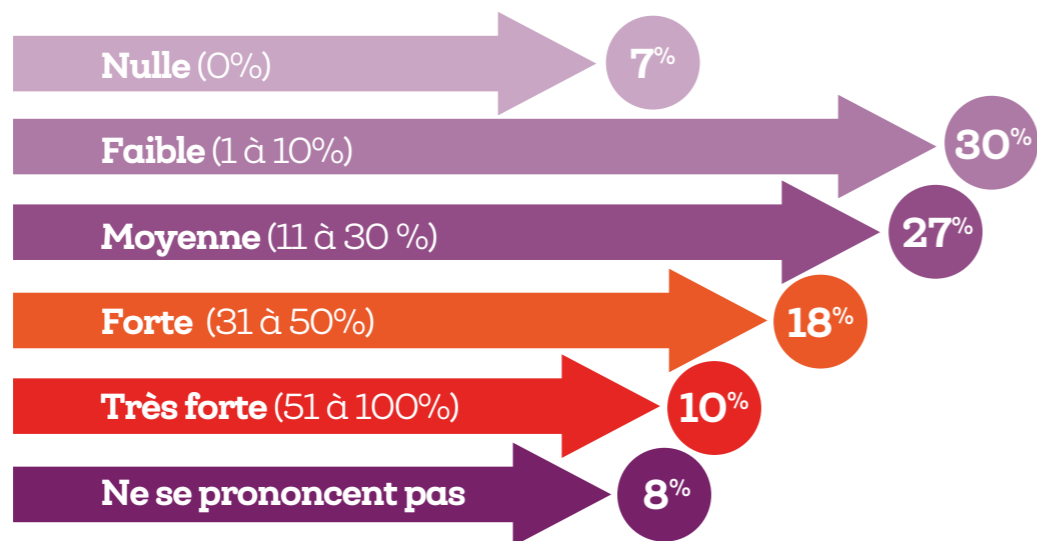


7

Base : 6 531 répondants 2020

Les Français face à la Maladie d'Alzheimer

● Quelle est votre probabilité d'avoir la maladie d'Alzheimer à 80 ans ?

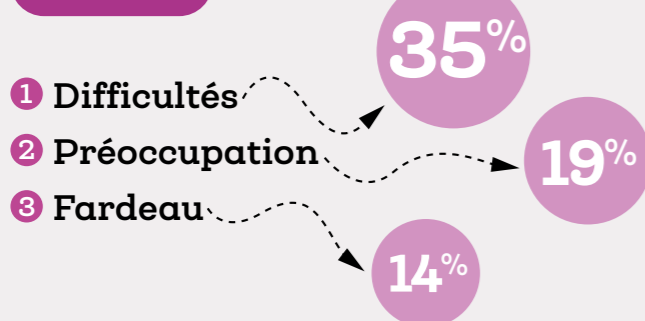


62%

pensent que leur environnement et leur lieu de vie ne sont pas adaptés aux troubles cognitifs comme la maladie d'Alzheimer

● Quel mot décrit le mieux votre ressenti lorsque vous pensez à la maladie d'Alzheimer ?

TOP 3

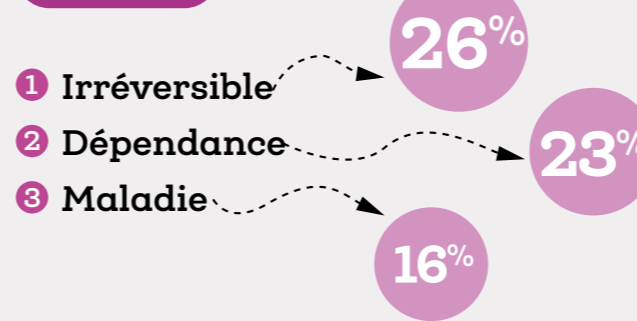


Et seulement **5%** de l'échantillon qui a choisi le terme "Solidarité"



● Selon vous, quel mot décrit le mieux la maladie d'Alzheimer ?

TOP 3



Et seulement **0,5%** qui ont choisi le terme "Folie"

Les Français se déclarent bien informés sur la maladie d'Alzheimer mais connaissent moins les modalités de prise en charge qui en découlent

● Confrontés ou non à un proche malade, les Français connaissent la maladie d'Alzheimer

54% se déclarent **suffisamment informés** sur la maladie d'Alzheimer

65% en ont souvent entendu parlé au cours des **6 derniers mois**.



● Mais les modalités de prise en charge sont insuffisamment connues :

67% ne savent pas que le diagnostic de la maladie d'Alzheimer n'est **jamais sûr à 100%**

33% pensent à tort que **l'APA*** dépend de l'assurance maladie

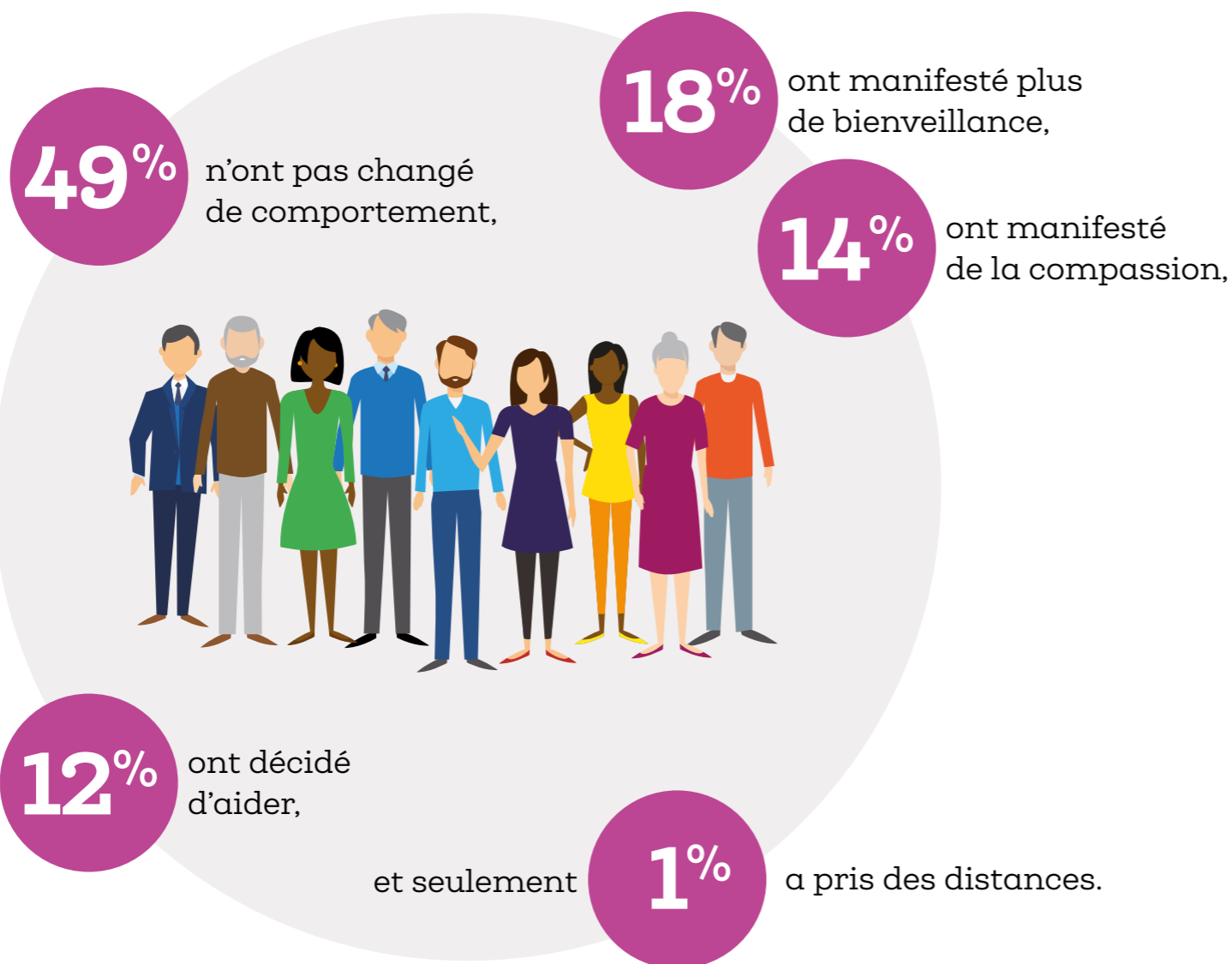
62% ne savent pas que **l'APA*** peut permettre de **rémunérer un proche aidant**

69% ne sont pas au courant de l'annonce gouvernementale de la **rémunération du congé proche aidant** pour les aidants salariés

*APA : Allocation Personnalisée d'Autonomie

1 Français sur 2 a dans son entourage une personne diagnostiquée de la Maladie d'Alzheimer

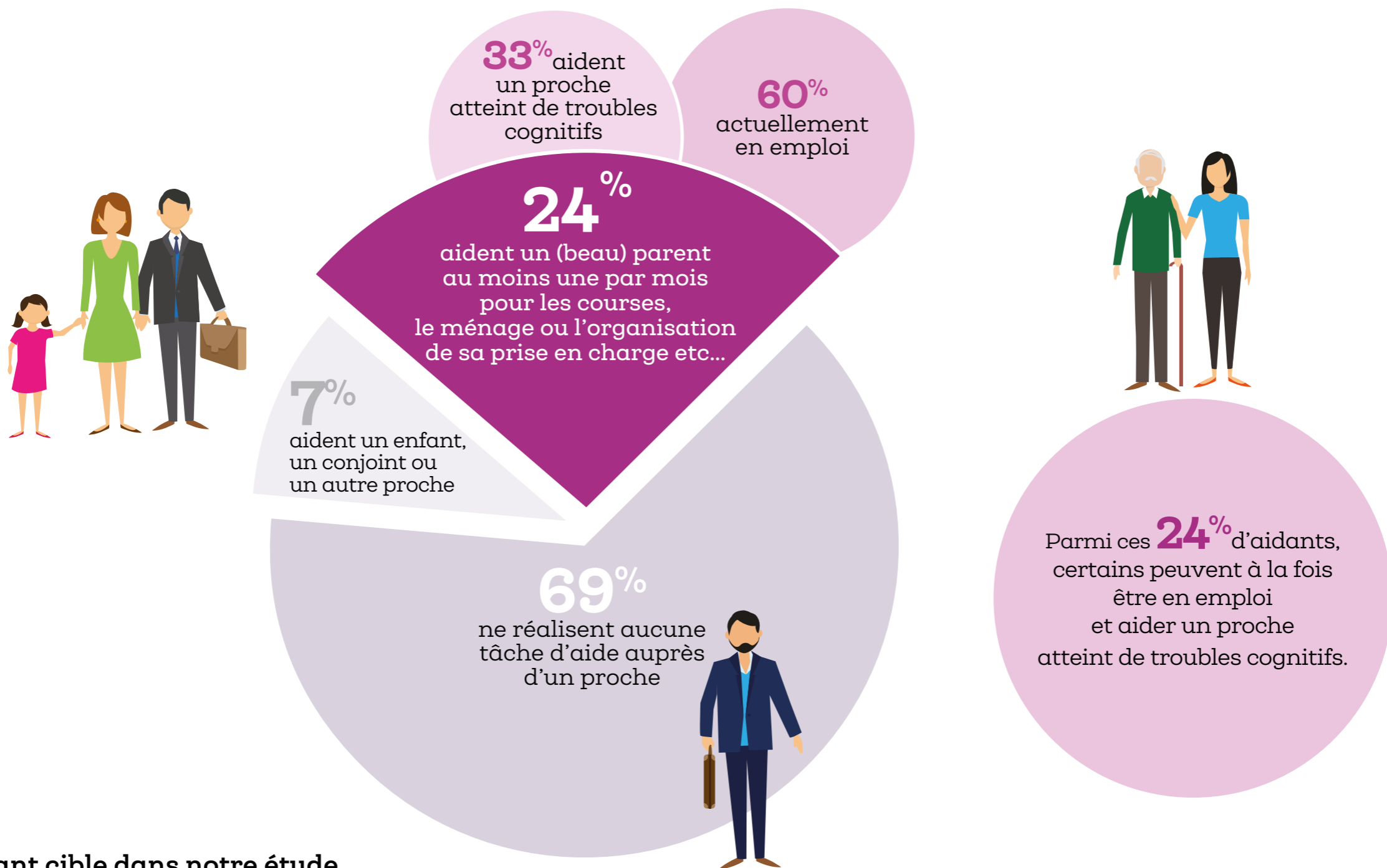
● Suite au diagnostic de leur proche



Cependant **71%** n'arrivent pas à parler facilement de la maladie avec le proche diagnostiqué

Base : 2 861 répondants ayant au moins un proche diagnostiqué de la maladie d'Alzheimer

1 Français sur 4 aide au moins une fois par mois un parent en perte d'autonomie



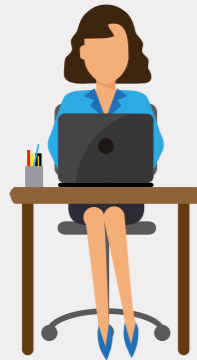
L'aidant cible dans notre étude

Un individu âgé de **40 à 79 ans** qui déclare réaliser au moins une tâche d'aide au moins une fois par mois à un de ses parents ou de ses beaux-parents s'il est en couple.

Qui sont les aidants ?

Age moyen

55 ans



56%

sont des femmes

60%

ont une activité professionnelle

26%

vivent en zone rurale



► 1 sur 2 vit dans un ménage dont les ressources sont inférieures à 2 700 € nets par mois (2,2 SMIC)



33%

aident un parent avec des troubles cognitifs



88%

aident une personne vivant à domicile



Une aide conséquente

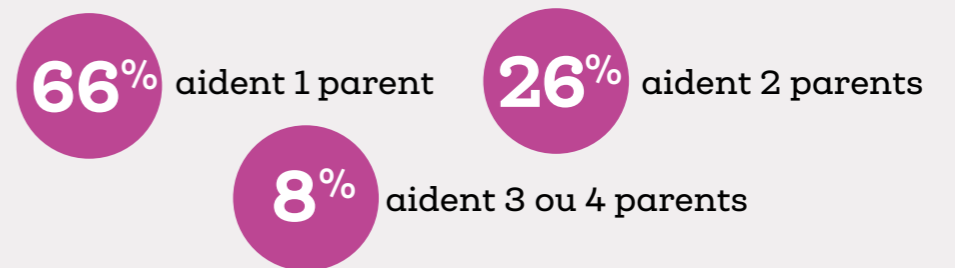
● 1 aidant sur 2 réalise au moins 4 tâches d'aide



● 1 aidant sur 2 aide depuis au moins 2 ans



● 1 aidant sur 3 s'occupe d'au moins deux parents

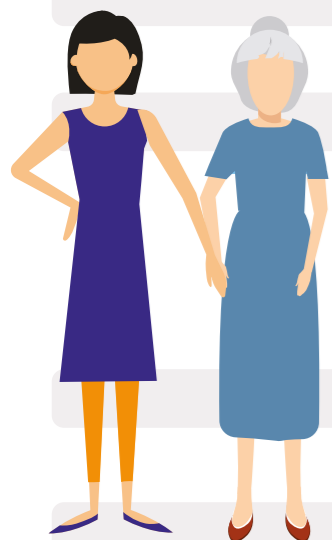


Les troubles cognitifs nécessitent une aide plus intense

Aider un parent âgé

Tâches effectuées

Aider un parent avec des troubles cognitifs



Aider un parent âgé	Tâches effectuées	Aider un parent avec des troubles cognitifs
68%	Apporter un soutien moral	72%
45%	Gérer son budget	58%
51%	Faire ses démarches administratives sur internet	58%
39%	Faire ses courses (y compris médicaments)	44%
30%	Organiser sa prise en charge	41%
21%	Vérifier ce qu'il fait	36%
18%	L'accompagner pour ses loisirs	21%
18%	Préparer ses repas, faire son ménage	24%
10%	Faire sa toilette, l'habiller et l'aider à prendre ses repas	17%
250 € en moyenne	Aider financièrement tous les mois	273 € en moyenne

Fréquence de l'aide apportée

21%	Quotidiennement	21%
55%	Hebdomadairement	58%
24%	Mensuellement	21%

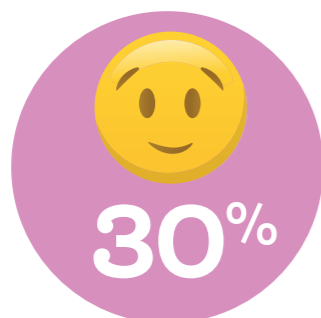
Charge mentale ressentie

69%	Être joignable à tout moment par son proche	74%
-----	---	-----

Une apparente bonne santé des aidants



Mauvais



Satisfaisant



En bonne santé

Et pourtant

65%

ont ressenti de la fatigue ou un manque d'énergie

41%

ont ressenti peu de plaisir à faire les choses

37%

se sont sentis tristes, déprimés ou désespérés

16%

déclarent que leur état de santé s'est globalement dégradé au cours des deux dernières années

10%

ont consommé occasionnellement et 6% tous les jours un médicament contre l'anxiété ou la dépression



Focus sur les aidants en emploi

● Ils représentent 60% des aidants

